



用户手册

6M 系列控制卡

版本号: V1.0 发布时间: 2019.4.22

声明

未经本公司书面许可，任何单位或个人不得擅自仿制、复制、誊抄或转译本手册部分或全部内容。不得将本手册以任何形式或任何方式（电子、机械、影印、录制或其他可能的方式）进行商品传播或用于任何商业、营利目的。

本手册所提到的产品规格和资讯仅供参考，如有内容更新，恕不另行通知。除非有特别约定，本手册仅作为使用指导，本手册中的所有陈述、信息等均不构成任何形式的担保。

目录

声明	2
目录	1
使用指南.....	2
设备连接.....	2
屏参设置.....	2
第 1 步 设置通讯模式.....	2
第 2 步 网络通讯配置.....	3
第 3 步 扫描配置	5
编辑发送节目	10
新建节目.....	11
1. 添加节目	11
2. 节目属性	12
图文添加.....	12
1. 添加图文	12
2. 图文区属性	12
节目制作完成	13
播放节目.....	13

使用指南

BX-6M 系列全面具备 BX-5M 系列的产品功能和特点。基于强大硬件平台，BX-6M 系列支持超大面积 LED 显示屏，广泛应用于各种超大面积的 LED 门楣显示屏和 LED 集群显示系统。产品板载 100M 网络接口，采用 MAC 绑定机制，无需 IP 设置，系统能够自动识别 IP，自动进行网络连接。网络通讯支持单机直连、以太网连接、跨 Internet 连接。

产品以其优秀品质和卓越性能，主要面向网络应用，支持局域网和互联网。对于网络应用的单屏或者集群显示系统，是一个非常好的选择，基本满足各种复杂应用需求。

BX-6M 系列控制器主要通过网络通讯模式发送节目，下面以 6M1 为例介绍如何使用 BX-6M 系列控制器。

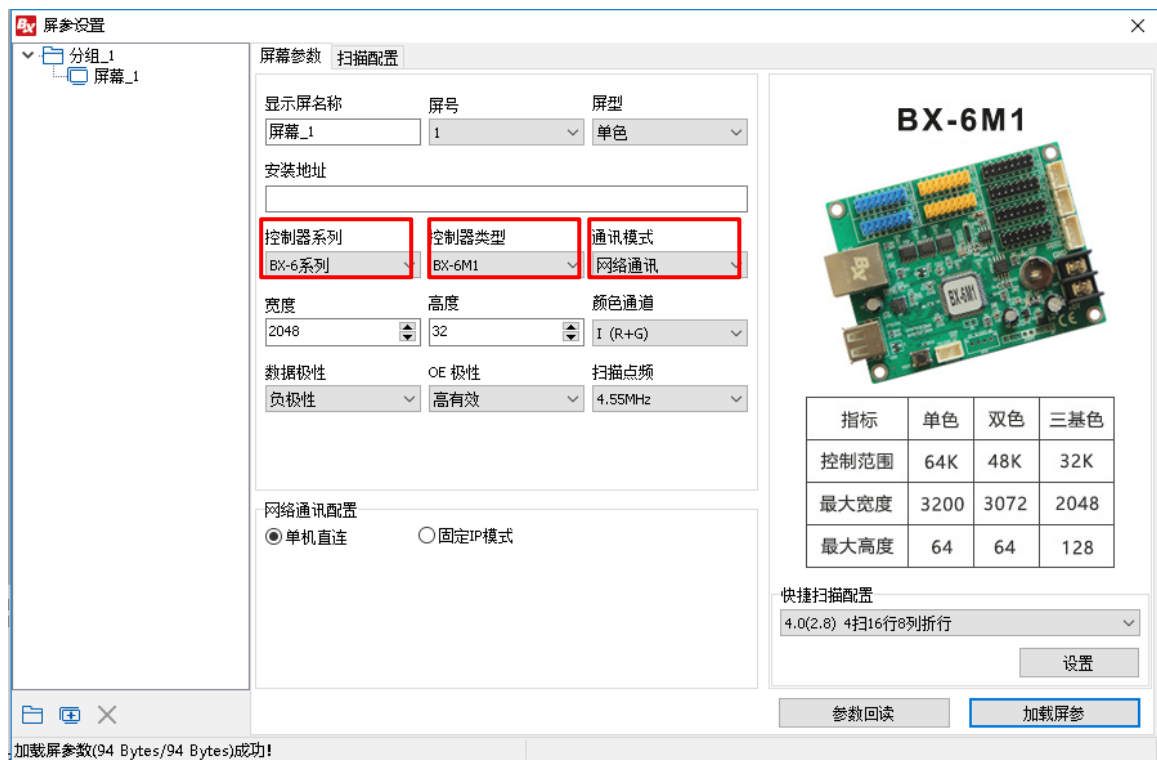
设备连接



屏参设置

第 1 步 设置通讯模式

启动LedshowTW 2018软件后，点击菜单栏的“设置” —> “设置屏参” —> 输入密码“888”后进入“设置屏参”界面。在“控制组件”下选择对应的控制器系列以及控制器型号，“通讯模式”选择“网络通讯”。



第 2 步 网络通讯配置

网络通讯可以选择“单机直连”模式或者“固定 IP 模式”。

● 单机直连

选择“单机直连”模式，在设置完宽度和高度后，点击“加载屏参”即可。

● 固定 IP 模式

选择“固定 IP”模式，点击“控制器 IP 配置”

网络通讯配置

☐ 单机直连 ☒ 固定IP模式

IP地址 端口

192.168.0.2 5005

控制器IP配置

在“IP 单机配置”界面，填写 IP 地址，子网掩码，网关，端口等参数后，点击“设置”完成。



IP单机配置

使用以下IP地址

IP地址: 192.168.9.120

子网掩码: 255.255.255.0

网关: 192.168.9.1

端口: 5005

☐ 启用服务器

服务器IP地址: 192.168.9.105

端口: 8001

网络ID编号: BX-NET000001

心跳间隔: 20 秒

设置

最后在“屏参设置”界面，设置完宽度和高度后，点击“加载屏参”即可。

● 服务器模式

除了固定 IP 模式之外，用户还可以使用服务器模式，只需服务器有一个固定 IP 地址，而 LED 控制器能接入任何一个可以访问网络接口，即可实现对 LED 屏的控制。

在“设置屏参”界面下“网络通讯配置”下选择“固定 IP 模式”，在“IP 单机配置”界面勾选“启用服务器”，填写“服务器 IP 地址”和“端口”，此处“服务器 IP 地址”为服务器外网的固定 IP 地址，“端口”为服务器的端口号。最后点击“设置”完成。

注意：如果服务器是通过路由器连接到互联网的，需要在路由器中将服务器端口映射到服务器的内网 IP 地址上。



☒ 启用服务器

服务器IP地址: 192.168.9.105

端口: 8001

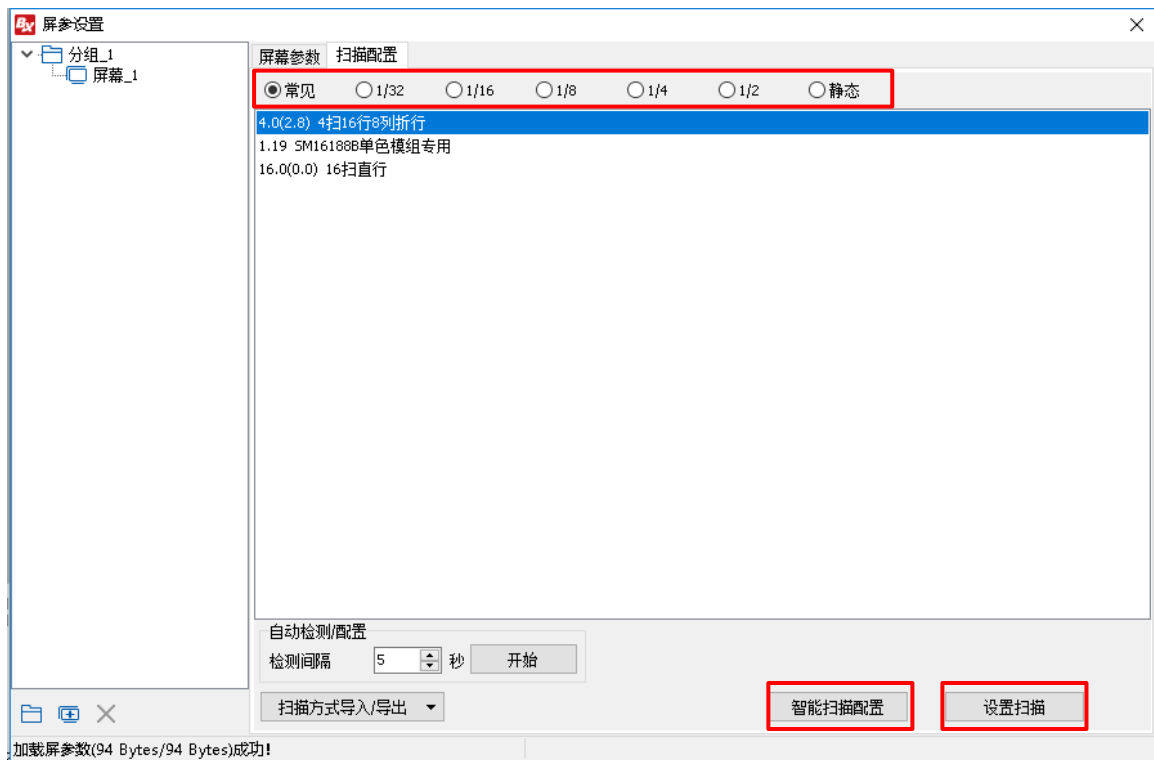
网络ID编号: BX-NET000001

心跳间隔: 20 秒

设置

第 3 步 扫描配置

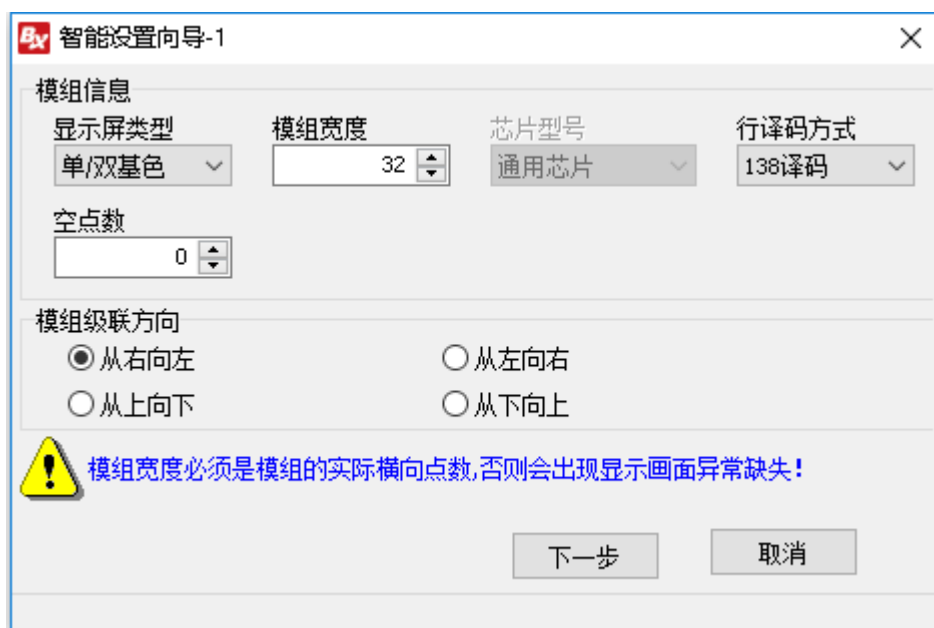
在“设置屏参”界面，点击“扫描配置”标签，可以选择LED屏幕模组的扫描方式，点击“设置扫描”完成配置。当用户不太清楚应该选择哪个扫描方式时，可以通过使用智能扫描配置的方式，了解到所用的LED屏幕适合哪种扫描方式。



- 智能扫描配置

1. 智能设置向导-1

点击“智能扫描配置”，进入“智能设置向导-1”，如下图所示，进行相关参数设置。



智能设置向导-1

模组信息

显示屏类型: 单/双基色

模组宽度: 32

芯片型号: 通用芯片


行译码方式: 138译码

空点数: 0

模组级联方向

☒ 从右向左 ☐ 从左向右

☐ 从上向下 ☐ 从下向上

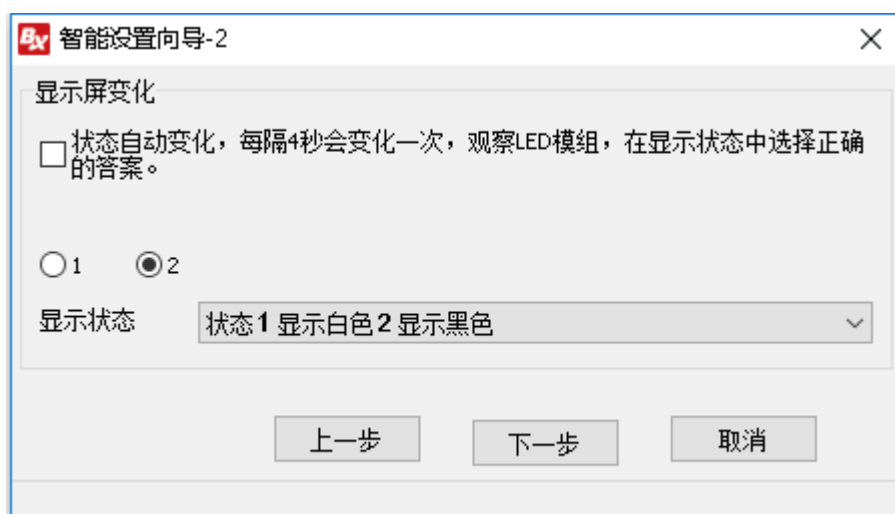
 模组宽度必须是模组的实际横向点数,否则会出现显示画面异常缺失!

下一步 取消

- ◆ 显示屏类型: 分为全彩色和单/双基色。
- ◆ 模组宽度: 用户可以根据所用的 LED 屏幕的一行的总点数, 自行输入模组宽度。
- ◆ 芯片型号: 默认为通用芯片, 也可以指定具体的 LED 屏芯片。
- ◆ 行译码方式: 分为无译码、138 译码、74HC595 译码、RT5958 译码和 SM5266P 译码, 通常选 138 译码。
- ◆ 空点数: 当使用空点屏时, 可以输入有几个空点。
- ◆ 模组级联方向: 接收卡的连接方向, 分为从右向左, 从左向右, 从上向下和从下向上。设置完成后, 点击“下一步”。

2. 智能设置向导-2

进入“智能设置向导-2”界面, 进行相关参数设置。



智能设置向导-2

显示屏变化

☐ 状态自动变化, 每隔4秒会变化一次, 观察LED模组, 在显示状态中选择正确的答案。

☐ 1 ☒ 2

显示状态: 状态1 显示白色 2 显示黑色

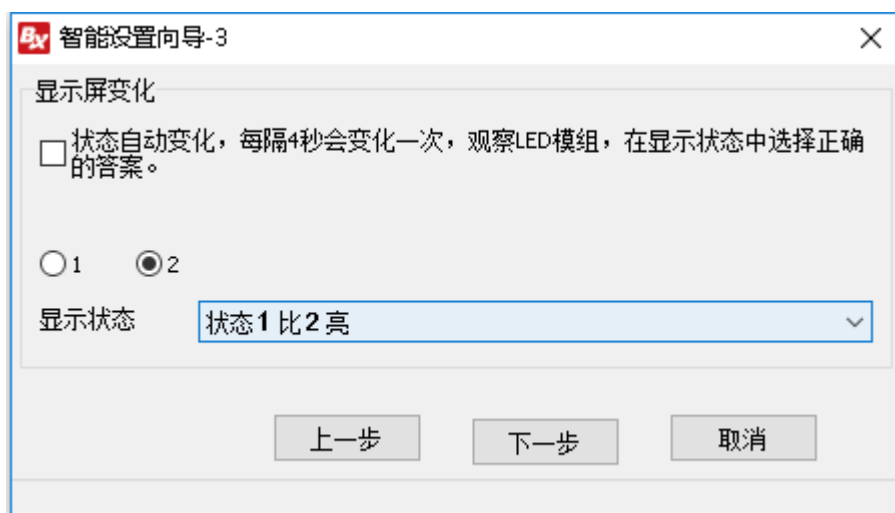
上一步 下一步 取消

先点击“1”, 查看 LED 屏幕是显示黑色还是白色, 再点击“2”再查看 LED 屏幕是显示黑色还是

白色, 如果用户想仔细观察屏幕的变化, 可以勾选界面上方的“状态自动变化, 每隔 4 秒会变化一次, 观察 LED 模组, 在显示状态中选择正确的答案。”然后在“显示状态”的下拉列表中选择屏幕的变化状态, 点击“下一步”。

3. 智能设置向导-3

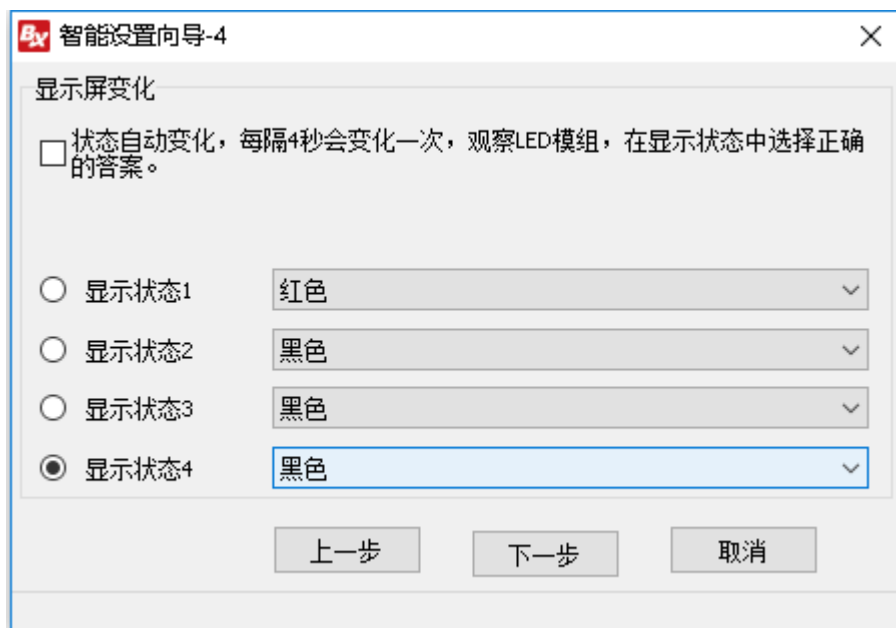
先点击“1”, 查看 LED 屏幕的亮度, 再点击“2”再查看 LED 屏幕的亮度, 如果用户想仔细观察屏幕的变化, 可以勾选界面上方的“状态自动变化, 每隔 4 秒会变化一次, 观察 LED 模组, 在显示状态中选择正确的答案。”然后在“显示状态”的下拉列表中选择屏幕的变化状态, 点击“下一步”。



4. 智能设置向导-4

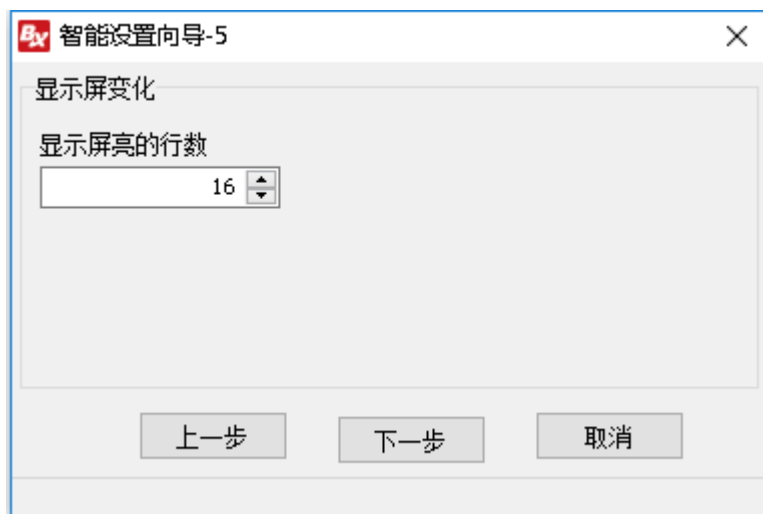
先点击“显示状态 1”, 查看 LED 屏幕的颜色, 并选择正确的颜色, 再点击“显示状态 2”再查看 LED 屏幕的颜色, 并选择正确的颜色, 以此类推, 把 4 种颜色变化都选择一下, 如果用户想仔细观察屏幕的变化, 可以勾选界面上方的“状态自动变化, 每隔 4 秒会变化一次, 观察 LED 模组, 在显示状态中选择正确的答案。”, 点击“下一步”。

注意: 当用户使用单色屏时, 正常状态是: 屏幕 1 显示红色, 屏幕 2~屏幕 4 均显示黑色。



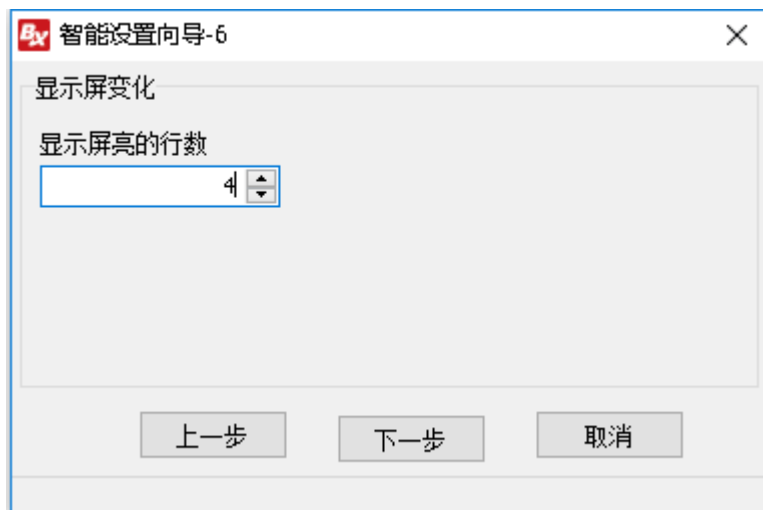
5. 智能设置向导-5

数一下 LED 屏幕上面亮着的行数，点击“下一步”。



6. 智能设置向导-6

再数一下 LED 屏幕上面亮着的行数，点击“下一步”。

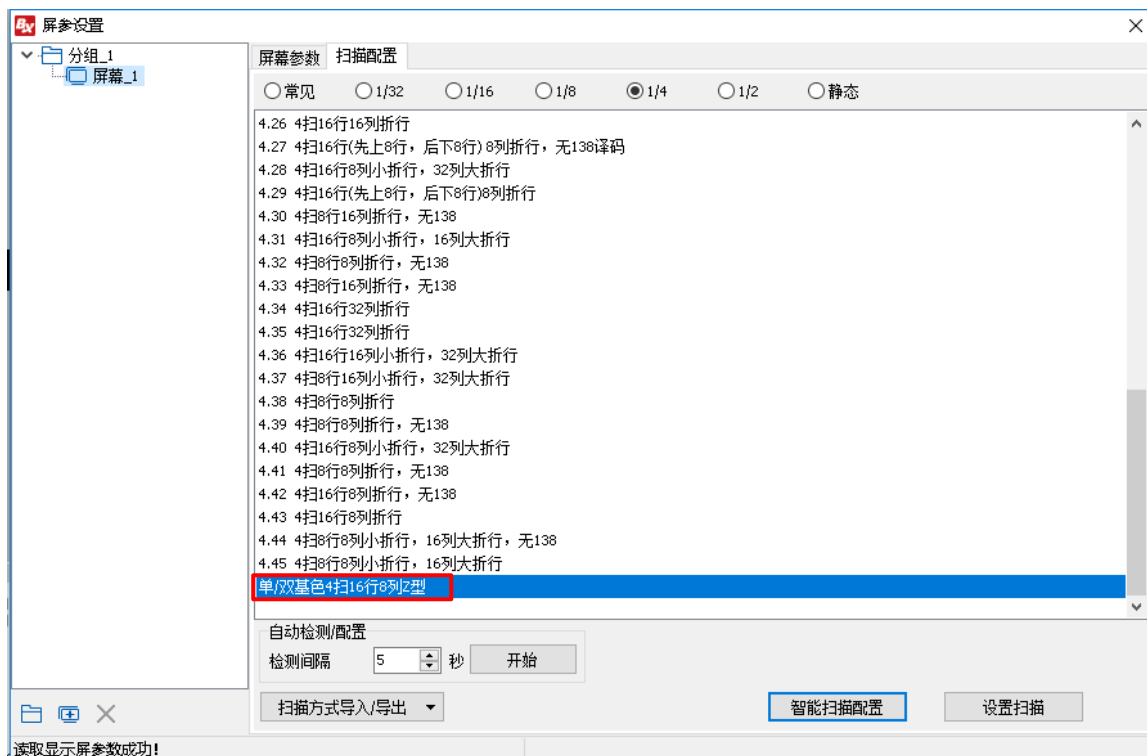


7. 智能设置向导-7

根据 LED 屏幕上所亮的点，点击界面上对应位置的小方格，一直到把屏幕上所有亮着的点都点一遍，随后“扫描设置”即可完成，如下图所示，点击“确定”，系统会弹出所推荐的扫描方式，用户可以将该扫描方式保存。

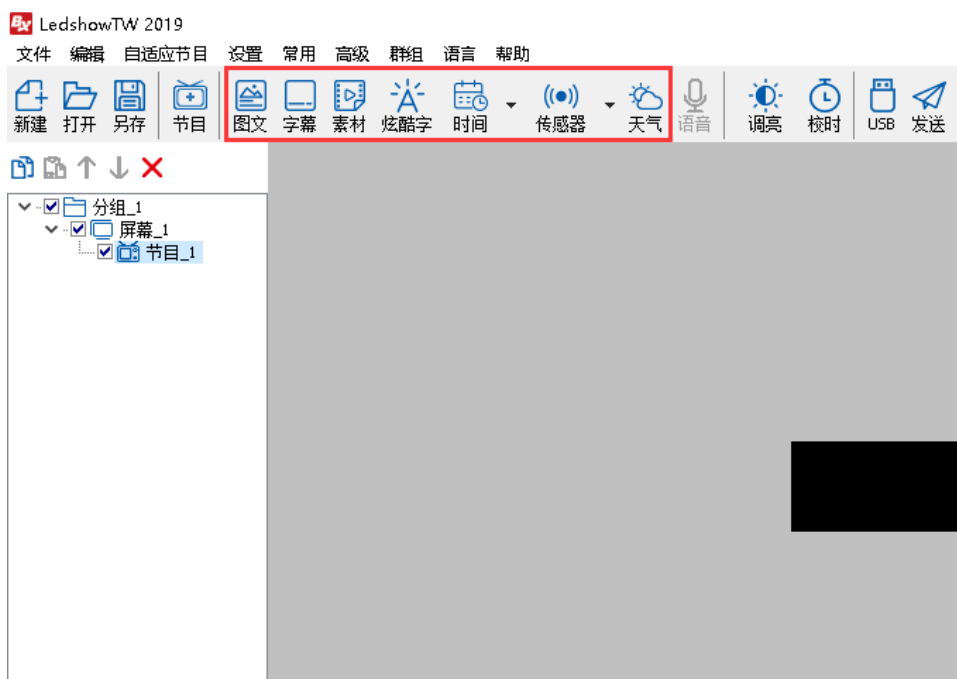


最后在扫描配置界面中的第一行会显示出系统所推荐的扫描方式，如下图所示。



编辑发送节目

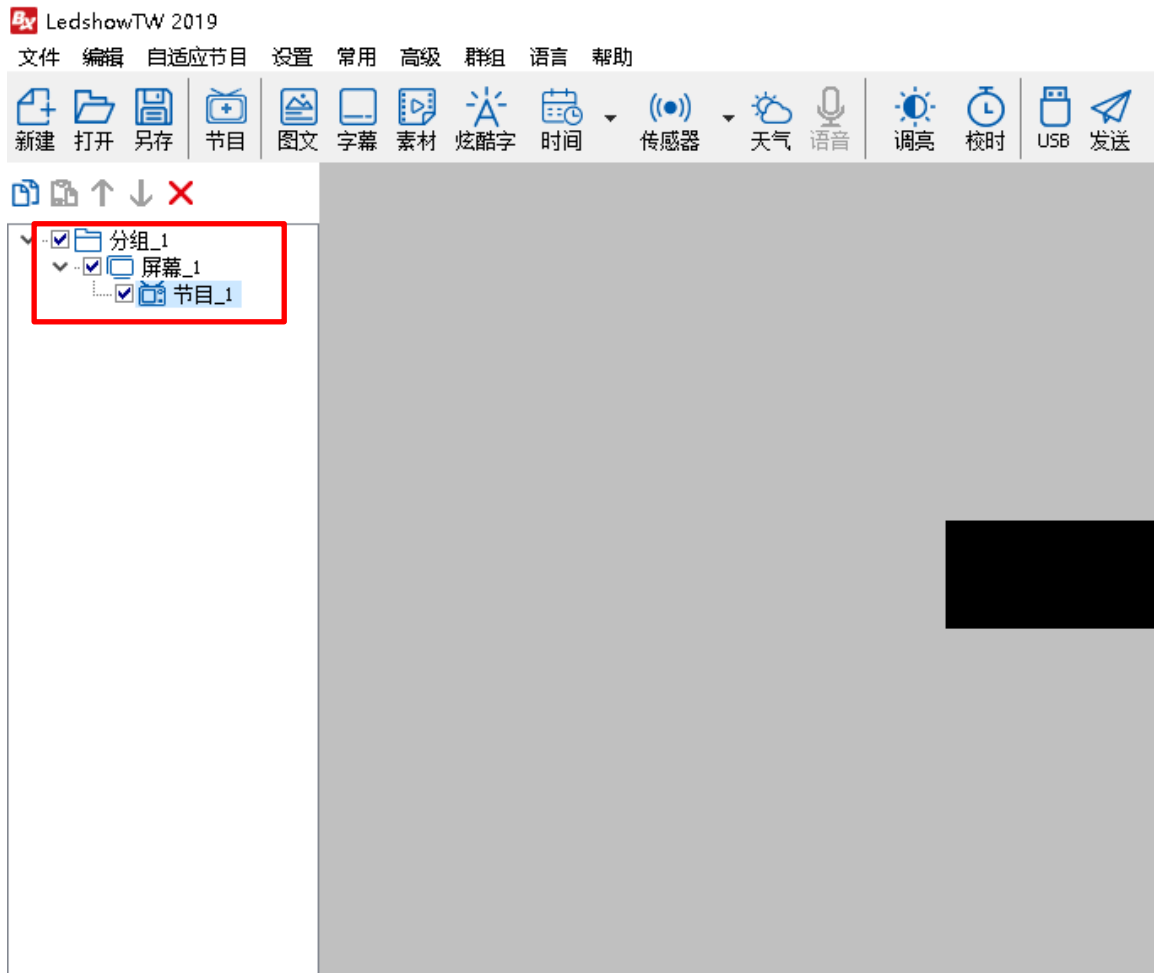
屏参加载成功后,我们可以去软件主界面编辑我们想要的节目内容了,点击区域图标添加各区域,用户可以选择添加“图文区”、“字幕区”、“素材区”、“炫酷字区”、“时间区”、“传感器区”以及“天气区”如下图所示



下面以添加一个文件节目过程为例介绍一下节目制作的步骤

新建节目

1. 添加节目



在主界面右侧将会显示节目的相关属性，一般无需修改，使用默认的参数即可。一个节目下可以同时添加多种不同内容同时播放，按照窗口里容纳的内容的不同，分成如下几种：

- **图文区：**可以添加并播放视频、图片、文本、表格、txt、word、excel、flash、gif 等。
- **字幕区：**可以添加并显示具有简单格式的一行文字。
- **素材区：**可以添加 20 多种风格的动画效果或者视频格式文件。
- **炫酷字区：**可以添加几十种特技变化效果的炫酷字幕风格。
- **时间/日期区：**可以显示时间、表盘、农历和正计时、倒计时。
- **传感器区：**可以显示温度、湿度值、噪声值以及外部传感器设置。
- **天气：**可以显示中国各地区的天气情况以及风向风力等气象指数。

2. 节目属性

在节目属性窗口可设置如下参数：

The screenshot shows the 'Program Properties' window with the following sections:

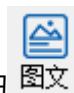
- 名称 (Name):** 节目_1
- 播放时段 (Playback Time):**
 - ☐ 播放时段: 开始 2019/03/07, 结束 2020/03/07, 勾选 年, 月, 日
 - ☐ 播放时段: 开始 16:21:20, 结束 16:21:20
- 星期属性 (Day Attributes):**
 - ☐ 星期属性: 勾选 星期一, 星期二, 星期三, 星期四, 星期五, 星期六, 星期日
- 顺序播放 (Sequential Playback):**
 - ☒ 顺序播放: 1 次
 - ☐ 播放时间: 255 秒
- 炫动边框 (Dynamic Border):**
 - ☒ 启用
 - ☒ 风格: 1
 - ☐ 自定义: [Image Icon]
 - 边框特技 (Border Effects):**
 - ☒ 顺向转动
 - 移动步长: 1, 运行速度: 3

- **节目名称:** 编辑该节目的名称。
- **播放时段:** 在设置的开始和结束的年月日内，才能播放该节目。
- **播放时段:** 在设置的开始和结束时间段内，才能播放该节目。
- **星期属性:** 在设置的星期内，才能播放该节目。
- **顺序播放:** 该节目内所有的内容播放完毕后，跳转到下一个节目播放。
- **播放时间:** 该节目按照设定时间播放完毕后，跳转到下一个节目播放。
- **炫动边框:** 勾选“启用”后可以选择边框的风格，或者选择自定义风格的边框图片，并且可以设置边框的显示特效，边框显示的移动步长和运行速度。

图文添加

1. 添加图文



点击主工具栏按钮 ，添加一个图文区。或者用户也可以通过点击菜单栏下“编辑”下的“添加图文区域”。添加图文后，根据图文区的不同，加入相应的文本或者表格播放。添加完成后，对应 LED 显示屏和预览区的播放窗将同时显示。同时，可根据 LED 显示屏显示情况再次添加或修改节目。

在播放窗中的文件区的位置既可以用鼠标拖动，也可以使用坐标进行设定。一个节目可以包含任意多个图文区，图文区的大小和位置可以任意设定。

2. 图文区属性

所有的图文区都有共同的属性如下图所示。

The screenshot shows the 'Graphic Properties' window with the following sections:

- 名称 (Name):** 图文_1
- 坐标 (Coordinates):** X: 1, Y: 1
- 尺寸 (Size):** 宽度: 89, 高度: 62
- 显示特技 (Display Effects):**
 - 随机显示
 - 运行速度: 1(最快)
 - 停留时间 (0.5秒): 10
 - 字体样式: 无
 - 字体色彩: 无
- 炫动边框 (Dynamic Border):**
 - ☐ 启用
 - ☒ 风格: 1
 - ☐ 自定义: [Image Icon]
 - 边框特技 (Border Effects):**
 - ☒ 顺向转动
 - 移动步长: 1, 运行速度: 3

- **名称:** 便于用户区分不同文件区的名称，可自行更改。


- **起点 X**: 文件区左上角顶点相对于 LED 显示屏左边界的位置, 以像素为单位。
- **起点 Y**: 文件区左上角顶点相对于 LED 显示屏上边界的位置, 以像素为单位。
- **宽度**: 文件区的宽度, 以像素为单位。
- **高度**: 文件区的高度, 以像素为单位。
- **显示特效**: 特效默认为随机显示, 选择后显示指定特技效果。特技方式有: 快速打出、静止显示、向上连移、向下连移、向左连移、向右连移等特效。
- **运行速度**: 入场特技运行速度 1-64 级, 其中 1 级运行速度最快。
- **停留时间**: 入场特技停留时间 0-128 秒, 其中 0 秒为不停留, 1 秒停留时间最短。
- **字体样式**: 文字可以添加立体, 阴影, 雕刻, 空心等字体式样, 并且可以修改式样的粗细和颜色。
- **字体色彩**: 文字可以添加渐变或者图片风格的色彩效果。
- **窗口透明度**: 用于更改此文件区的透明度。透明度值 20%-100%, 100% 值为不透明。
- **背景透明**: 勾选后, 背景为透明。
- **炫彩背景**: 勾选后, 可以添加各种炫彩背景, 如纹理, flash 动画, 渐变或者纯色等风格。

节目制作完成

经过上面的操作步骤, 已经完成一个节目页制作, 如需多个节目页, 请重复上面的步骤即可。制作完节目页, 请不要忘记存盘。点击菜单文件->保存播放文件。

播放节目



要播放当前节目文件, 点击发送按钮  , 则预览区的播放窗和显示屏会同时开始播放节目。要播放不同的节目文件, 点击打开按钮 , 打开节目文件后播放。

上海仰邦科技股份有限公司

地址: 上海市徐汇区钦州北路 1199 号 88 幢 7 楼

网址: www.onbonbx.com

昆山光电产业基地

地址: 江苏省昆山市开发区富春江路 1299 号



仰邦微信公众号